



VESZPRÉM MEGYEI
KORMÁNYHIVATAL

Ügyiratszám: VEH/001/647-19/2016. Tárgy: Ajánlás a 301650-507
Ügyintéző: Papp László kódszámú vadászterület
határának
megállapításához

Szerv. egység: Földművelésügyi Osztály Hiv. szám: -
Telefon: 88/620-820 Melléklet: 2 db. térkép

A J Á N L Á S

A Veszprém Megyei Kormányhivatal hivatalból ajánlást tesz közzé hirdetményi úton a 301650-507 kódszámú vadászterület határára, a 2017.03.01-től- 2037.02.28-ig tartó üzemtervi ciklusra az alábbiak szerint:

A térképmellékleten ábrázolt vadászterület szöveges határleírása:

Ajka belterületén az Üveggyár melletti 7308 sz. közút és vasút kereszteződésétől a közúton északnyugat felé Ajkán keresztül Bakonygyepesig. Bakonygyepestől a 84101 sz. magyarpolányi bekötőúton Magyarpolányig. Magyarpolányban a Dózsa György úton, majd a Táncsics úton keleti irányban elhagyva a községet a Magyarpolány 0121, 040, 041, 042, 067 hrsz-ú földúton Kislőd községhatárig. Onnan a Kislőd 0190 hrsz-ú úton a Kislőd 121 erdőtag DK-i sarkáig, majd az erdőtag K-i, majd É-i peremén a Kislőd 0188 útig. Azon K-i irányban Farkasgyepű községhatárig, a községhatáron K-re a Kislőd 1 erdőtagig. Annak D-i szélén a Kislőd 8 erdőtagig, majd a Kislőd 8, 7, 12 erdőtagok É-i peremén a Kislőd 032/9 útig. Azon Városlőd községhatárig, majd tovább a Városlőd 056 hrsz-ú úton a Városlőd 5 erdőtag DNY-i sarkáig. Innen a Városlőd 6, 7 erdőtagokat D-ről kerülve Csehbánya községhatárig. Tovább a Csehbánya 39, 38 erdőtagok DK-peremén Csehbánya-Újtelepig. A települést D-ről megkerülve a Csehbánya 32, 29 erdőtagok peremén eléri Szentgál községhatárt. A községhatáron É-ra fordul a Szentgál 110 erdőtag D-i sarkáig. Az erdőtagot K-ről kerülve eléri a Szentgál 109 erdőtagot. Innen a Szentgál 109, 108, 81, 82, 1, 2, 3, 4 erdőtagok peremén visszaér Szentgál községhatárra, amelyen DNY-i irányba tartva eléri a 8-as főutat. A főúton NY-ra tart Városlődig, ahol a vasút nyomvonalát elérve azon folytatódik a városlődi alsó temetői vasúti átjáróig. Onnan a Városlőd 25 erdőtag NY-i szegélyén a Városlőd-Kislőd községhatárig, amin továbbmegy a Kislőd 25 és 26 erdőtagok határáig. Onnan a Kislőd 26, 36, 39 erdőtagok É-i határán Ajka-Ajkarendek községhatárig, az Ajkarendek 3 erdőtag K-i sarkáig. Azt D-ről kerülve eléri az Ajka 1 erdőtagot. Az erdőtag D-i és NY-i peremén, majd az Ajka 63 erdőtag K-i peremén ráér

Földművelésügyi és Erdőgazdálkodási Főosztály

8200 Veszprém, Batsányi János u. 5. Pf.: 1315

Telefon: 88/620-820, Fax: 88/566-900, e-mail: vevkh.foldmuveles@veszprem.gov.hu

Kislőd Községhatárra. A községhatáron É-ra tartva kiér a vasútra, majd a vasútvonalon továbbhaladva Ajka belterületén eléri a kiindulási pontot

A vadászterület belterületek nélküli becsült mérete: 7631 ha

(A vadászterület pontos méretét a vadgazdálkodási üzemterv fogja megállapítani.)

Az ajánlással érintett vadászterület a következő, tájegységen belüli, lejáró üzemtervű vadászterületekkel szomszédos: 301750-507, 302150-507, 302550-507, 304650-507

A hirdetmény kifüggesztésének napja: 2016. március 31.

A hirdetmény levételének napja: 2016. május 15.

Az ajánlással szemben fellebbezésnek helye nincs.

Tájékoztató az ajánlásban szereplő vadászterülettel kapcsolatos módosítási lehetőségekről

Az 1996. évi LV. tv. (továbbiakban: Vtv.) 11/A. § (5) bekezdése alapján az ajánlással érintett vadászterület földtulajdonosa az ajánlásra

a) a vadászterület határaival kapcsolatos módosító javaslatot, illetve

b) új vadászterület kialakítását célzó javaslatot [az a) és b) pont a továbbiakban együtt: módosító javaslat]

nyújthat be a vadászati hatósághoz a hatályos vadgazdálkodási üzemtervi ciklus utolsó vadászati évének május 15. napjáig.

- A földtulajdonos a módosító javaslatot egyedül, vagy más földtulajdonossal együtt is benyújthatja.

- A módosító javaslatot a 8. §-ban és a 19. § (2) bekezdésében meghatározott feltételek figyelembevételével lehet benyújtani, azzal, hogy legalább háromszáz hektár, egybefüggő, vadászterületnek minősülő területre vonatkozhat, amely terület legfeljebb egyharmada más, nem a módosító javaslatot benyújtó földtulajdonos(ok) tulajdonában is lehet.

- Az e § előírásainak megfelelő módosító javaslat befogadásáról a vadászati hatóság 10 napon belül végzéssel dönt. A vadászati hatóság módosító javaslat befogadásáról szóló döntésével szemben jogorvoslati kérelemmel kizárólag a vadászterület határát megállapító döntéssel szemben benyújtott fellebbezésben lehet élni.

- Ha a vadászati hatóság ajánlásában szereplő vadászterület határára nem érkezik érvényes módosító javaslat, a vadászati hatóság a vadászterület határának megállapítására vonatkozó szabályok szerint hivatalból megállapítja a vadászterület határát.

A 79/2004. (V. 4.) FVM rendelet (Vhr.) 7. § (1) bekezdése alapján a Vtv. 11/A. § (5) bekezdésében meghatározott módosító javaslatot ahhoz a vadászati hatósághoz kell benyújtani, amelyik az ajánlást tette.


- Ha a módosító javaslatot benyújtó tulajdonos nem személyesen tesz jognyilatkozatot, képviselétől a Polgári Törvénykönyv képviseleti jogra vonatkozó rendelkezéseinek megfelelő és a Vhr. 15. számú mellékletben meghatározott adattartalommal kiállított írásbeli meghatalmazás útján gondoskodhat.
- A meghatalmazás a 9. § (3) bekezdésében meghatározott, a tulajdonjog igazolására elfogadható dokumentumok valamelyikével együtt érvényes.
- Állami tulajdonú földterület esetén a vadászati joggal kapcsolatos eljárásokban meghatalmazásnak minősül a vagyonkezelési szerződésbe foglalt, vadászati joggal összefüggő képviseletre vonatkozó meghatalmazás, amely a meghatalmazott által bemutatott, a képviselettel érintett állami földterületek listájával együtt érvényes.
- A módosító javaslattal érintett ingatlan esetében, ha az ingatlan több tulajdonosa van, érvényes jognyilatkozatot csak egy személy tehet. A tulajdonostársak képviselétükről tulajdoni hányaduk arányában számított szótöbbséggel határoznak.
- Ha a földtulajdonos más földtulajdonossal együtt nyújt be módosító javaslatot a vadászati hatósághoz, a módosító javaslatban meg kell nevezni a módosító javaslat kapcsolattartóját (a továbbiakban: meghatalmazott kapcsolattartó).

A vadászati hatósághoz benyújtott módosító javaslatnak tartalmaznia kell:

- a) a módosító javaslatot benyújtó személy vagy a meghatalmazott kapcsolattartó teljes bizonyító erejű magánokiratba foglalt nyilatkozatát arra vonatkozóan, hogy a módosító javaslat melyik ajánlásban szereplő – kódszámokkal megjelölt – vadászterületeket érinti;
- b) a módosító javaslattal érintett földterület határleírását;
- c) a módosító javaslattal érintett földterület legalább 1:25000 méretarányú topográfiai térképi megjelenítését, feltüntetve az ajánlással érintett vadászterület határvonalát;
- d) a módosító javaslattal érintett földterületnek az ingatlanügyi hatóság által papíralapon vagy elektronikus adathordozón kiadott helyrajzi számaát és annak területi kiterjedését hektárban, valamint a földtulajdonosok nevét és tulajdoni hányadát;
- e) a módosító javaslatot benyújtó személy vagy a meghatalmazott kapcsolattartó nyilatkozatát arról, hogy a tulajdonában, illetve a képviselt személyek tulajdonában lévő földterület milyen százalékos arányban áll a módosító javaslattal érintett teljes földterülettel;
- f) a módosító javaslatot benyújtó személy vagy a meghatalmazott kapcsolattartó nevét és elérhetőségét.

A módosító javaslat térképi megjelenítése és szöveges határleírása közötti eltérés esetén a szöveges határleírás tekintendő irányadónak.

Veszprém, 2016. március 29.



 ...

Takács Szabolcs

 kormány megbízott

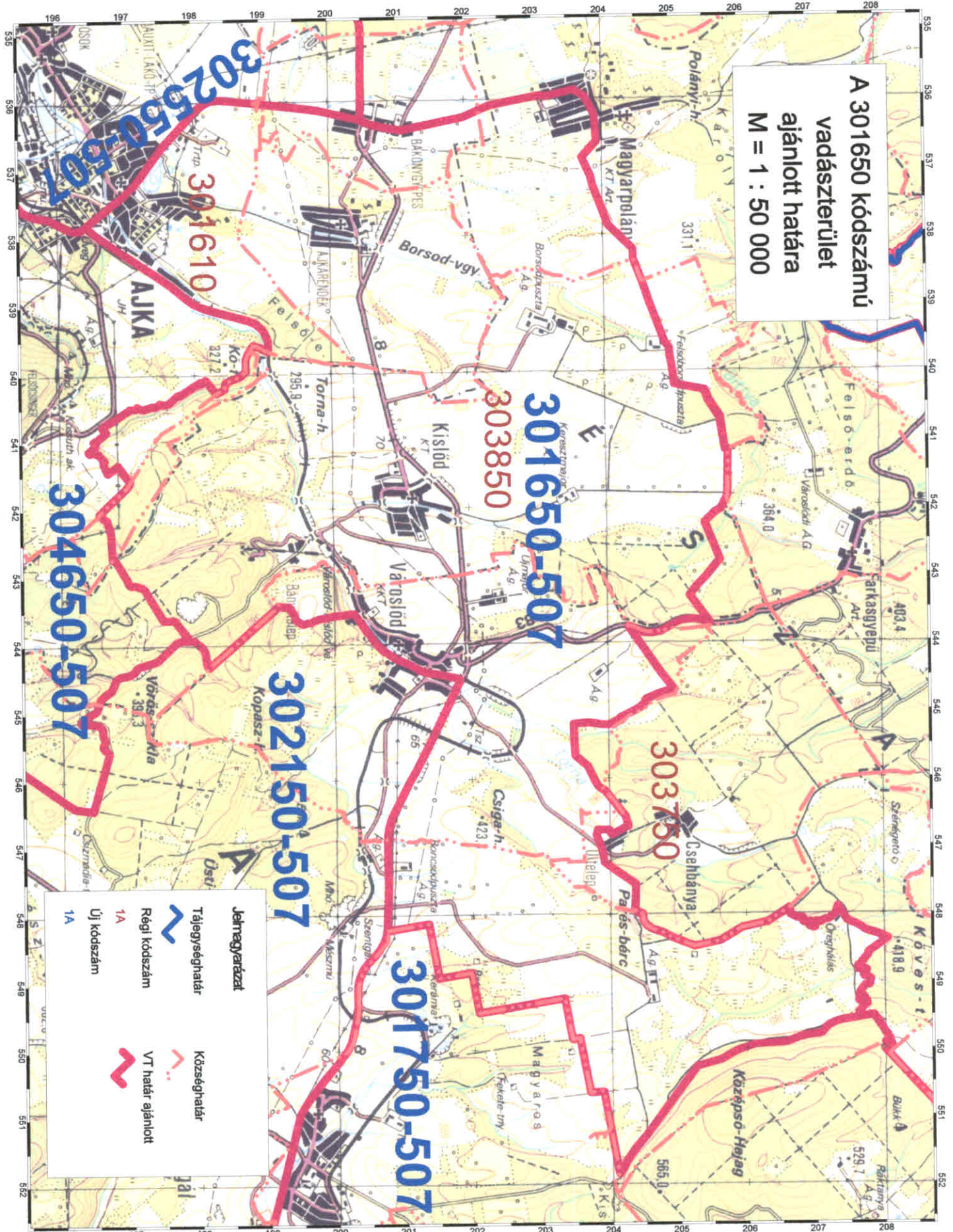
Kapák

1./ Vadászati Hatóság hirdetőtáblája


2./ <http://www.kormanyhivatal.hu/rss/hu/veszprem/hirdetmenyek> (tájékoztatásul)


3./ Ajka, Csehbánya, Herend, Kislőd, Magyarpolány, Szentgál, Városlőd települések önkormányzata (elektronikus úton, táájékoztatásul, hirdetőtáblán történő legalább 30napos közzétételre)


**A 301650 kódszámú
vadászterület
ajánlott határa
M = 1 : 50 000**




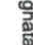
Jelmagyarázat

Tájegység-határ 

Régi kódszám 

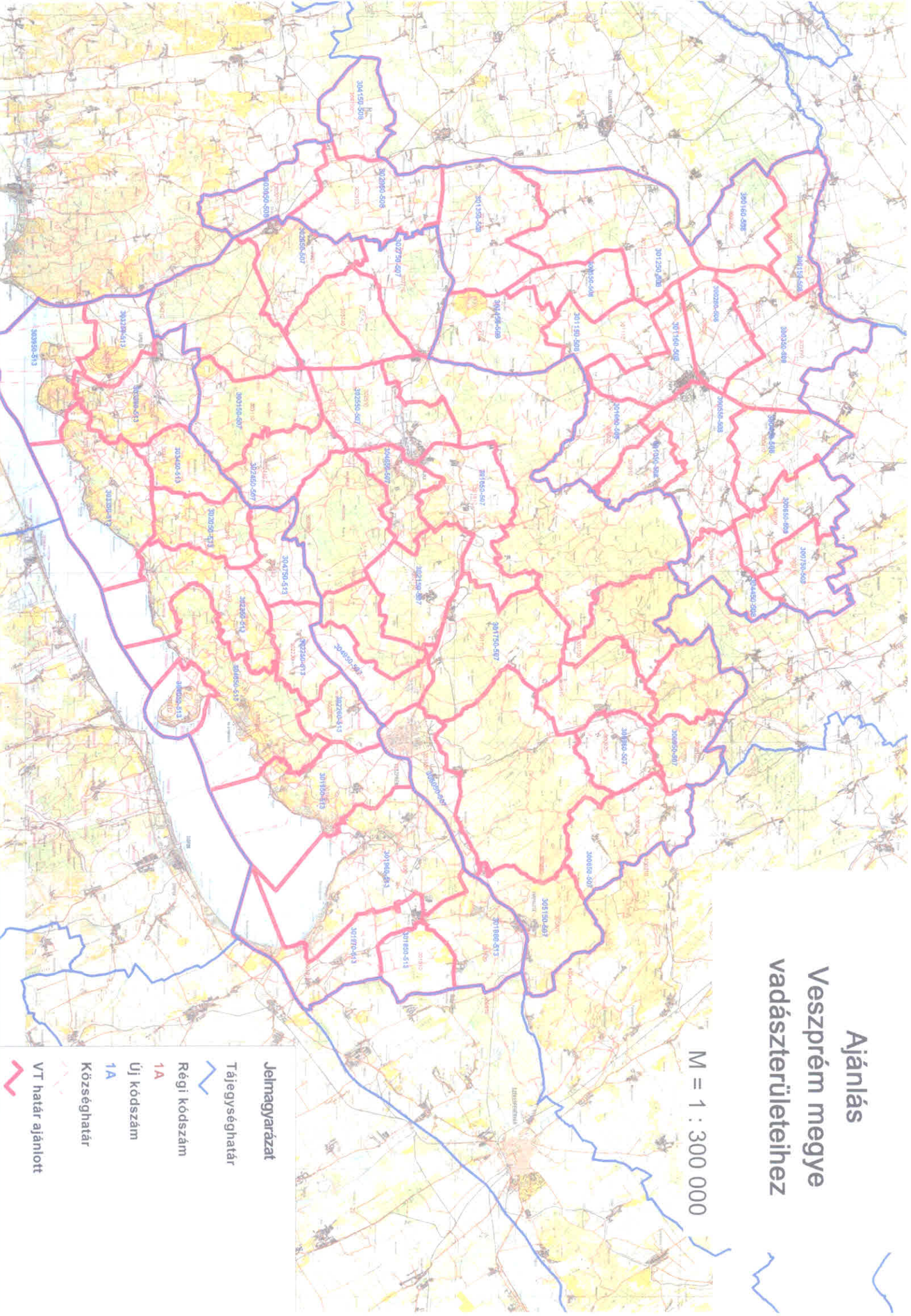
Új kódszám 

Község-határ 

VT határ ajánlott 

Ajánlás Veszprém megye vadászterületeihez

M = 1 : 300 000



Jelmagyarázat

- Tájegységhatár
- Régi kódszám
- 1A
- Új kódszám
- 1A
- Községhatár
- VT határ ajánlott